



秋田兰画

世界美术中的

阿部邦子著
陈风译

国际教养大学亚洲地区研究合作机构

世界美术中的

秋田兰画

阿部邦子著
陈风译

世界美术中的秋田兰画

文字及编辑制作：阿部邦子

中文翻译：陈风

设计：西田拓十（研究助理）

发行：国际教养大学亚洲地区研究合作机构

<http://web.aiu.ac.jp/iasrc/>

国际教养大学亚洲地区研究合作机构主办
本校副教授阿部邦子制作 中嶋纪念图书馆展
板画展 “世界美术中的秋田兰画”（2017年
11月8日—2018年1月12日）相关出版

First published in Japanese and English in 2018

First simplified Chinese edition in 2020

© 2020 Akita International University (Institute
for Asian Studies and Regional Collaboration)
ISBN978-4-9908872-8-5
Printed in Japan



目录

前言	5
序章	7
关于秋田兰画	9
江户时代的视觉革命与秋田兰画	11
小田野直武 插图《解体新书》	13
佐竹曙山 松树唐鸟图	15
小田野直武 三侯之景	16
佐竹曙山 湖山风景图	19
小田野直武 不忍池图/芍药花篮图	21
秋田兰画写生本	22
秋田兰画的发展与西洋绘画论	24
佐竹曙山 双螺旋楼梯图	27
秋田兰画之悲剧	28
对欧洲绘画的影响及秋田兰画的今天	31
参考文献及目录	32

前言



我们谨以这本尺寸不大的小册子，表达对秋田兰画派先驱者们的开创精神以及气质典雅、品质高尚的绘画作品之敬意，并向世界美术史奉献“我们的”一页。我们的初衷，是为在国际教养大学中嶋纪念图书馆举办的“世界美术中的秋田兰画”展板画展（2017年11月8日—2018年1月12日）制作一本包括简要的美术史及图录在内的目录，力图通过引用最新研究成果使展览更具有趣味性，并以简明扼要的讲解和具有视觉冲击力的图版制作来提高画展效果。这本小册子是一本主要以学生和美术爱好者为对象的入门书，但从制作之初起，我们便抱有使之“也能满足专业人士需求”这样一个几乎难以达到的奢望。不过，就像著名艺术史家E.H.贡布里希的《艺术的故事》那样，为了做到通俗易懂，我们“忍痛割爱”，刻意省略了学术参考文献的引用以及注释等。

在这本虽小但却珍贵的小册子制作完成之际，我们谨对提供所藏作品照片的所有有关机构及匿名个人收藏者致以由衷的谢意。感谢千秋美术馆学艺员松尾YUKA以及曼尼托巴大学亚洲研究中心主任威廉·李自始至终为我们提供建议和协作。始于2016年度的为时两年的秋田兰画调查研究活动，全部是在国际教养大学亚洲地区研究合作机构（IASRC）提供的教员研究项目援助下完成的。其中，尤为得到了当时的机构主任熊谷嘉隆教授的支持，以及金由贵女士的事务性合作，一并在表表示感谢。特别值得一提的是，担任这本小册子设计的研究助理西田拓十展现了其出色的设计感觉和才能，如果没有其付出的热情和努力，这本小册子不可能完成。最后，对建议将本书译成中文并为此付出努力的该机构现任主任丰田哲也教授、以及担任本书全文中文翻译的国际教养大学同事陈风教授表示衷心感谢。

国际教养大学副教授 阿部邦子（美术史博士）

2020年3月 于秋田



序章

秋田兰画，是指由秋田的年轻藩士们组成的日本最早受到西方影响的绘画流派。兰画被认为是通过荷兰东印度公司传入日本并于江户时代开花结果的兰学的副产品。经过对秋田兰画插图进行为时两年的具有更加广阔的文化性和学术性背景视野的调查，我们确信：仅仅在日本美术史有限的框架之内，无法了解秋田派的全貌。秋田兰画绝不仅仅是昙花一现的边远的文化现象，而是当时发达的自然科学等方面的知识飘洋过海传播至全球的大航海时代、以及各种丰富多彩的形象伴随那个时代周游世界的时代产物。在以下的分析中，我们将跨越时空，将位于法国香波城堡内的出自莱昂纳多·达·芬奇创意的双螺旋楼梯、根据佛兰德斯画家扬·勃鲁盖尔原画制作的铜版画《好撒玛利亚人》、以及位于东京上野的不忍池等与秋田兰画相关的地点及艺术作品贯穿在一起，以全球性的世界美术史眼光，去追寻秋田兰画作为视觉文化所拥有的国际维度。如果能确定秋田兰画在世界美术史中的地位，那么将会诞生新的故事。因为在与西洋美术作品交流中诞生的这些雅致的秋田兰画作品，在构图上实现了革新，并如同旅行一样，逐以别具一格的形象返回欧洲故里，最终形成一种形象的循环。

1 小田野直武作 鷹图
秋田市立千秋美术馆保管 个人收藏



关于秋田兰画

所谓秋田兰画，其文字上的定义为“秋田的荷兰风格绘画（兰画）”。18世纪下半叶的江户时代，秋田藩的武士们使用传统材料，形成了被称为秋田派的日本最早的西洋风格绘画流派。其代表性画家为藩主佐竹曙山及其家臣小田野直武二人。秋田兰画通过西方传入的科学著作等学习西洋绘画，在花鸟画中引进了写实而细腻的自然景物画法以及西洋风格的幻觉主义。作品在构图上强调近景，加入阴影，并屡屡在低地平线上配以远景景观的组合。

秋田兰画的诞生，源于1773年。当时秋田藩主将地质学家平贺源内召回，令其进行秋田藩的铜矿调查。作为兰学家，平贺源内十分熟悉西洋绘画技法，此次秋田之行使其有机会与直武相识并向其教授阴影法。此后不久被曙山派往江户的直武，用五年时间，在源内指导下，通过西方图书的插图等学习西洋绘画技法。此外，据推测，直武还结识了擅长写实手法的花鸟画并深受当时的文化人和武士青睐的南苹派代表性画家宋紫石，并受其影响。

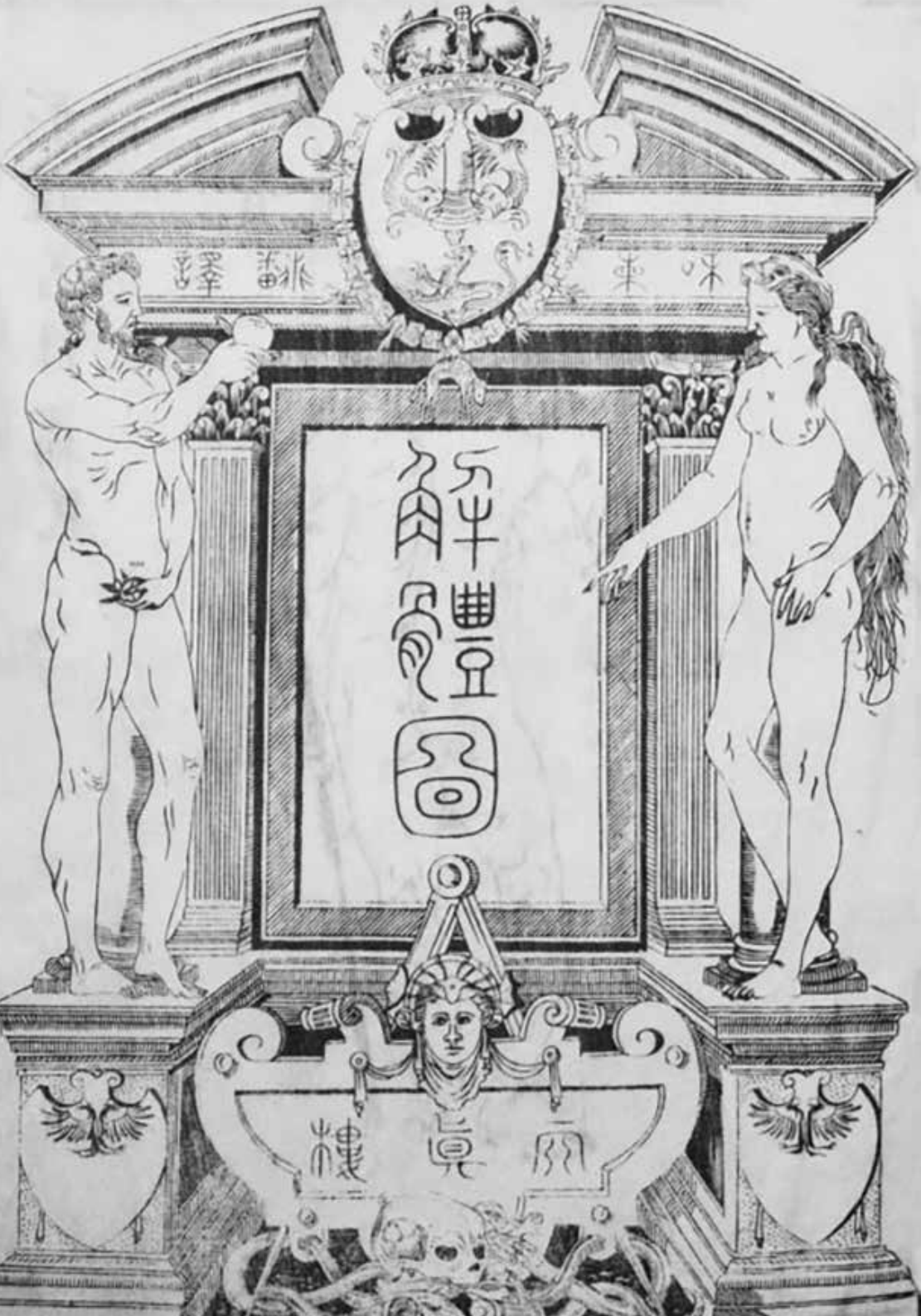


江户时代的视觉革命与秋田兰画

随着1720年德川吉宗解除对基督教相关书籍以外的西方图书禁令，江户时代的锁国政策趋于松动，自然科学等方面的西方书籍随之传入，在日本引发了兰学热潮。与此同时，望远镜、暗箱等的传入，引发了传统视觉革命，于江户时代后期出现了新的视觉文化并开花结果。艺术家们通过学习西方的自然科学，进行大自然写生，尝试采用科学的透视法来进行绘画。虽然当时线条透视、鸟瞰视图等已经中国传入日本，但日本的艺术家用更加直接的方式获取准确的信息，使这些技法得到了及时的改进。作为西洋风格的日本画之先驱，秋田兰画派就是在这种背景下诞生的。

铃木晴信 高野的玉川（局部）

大都会艺术博物馆收藏

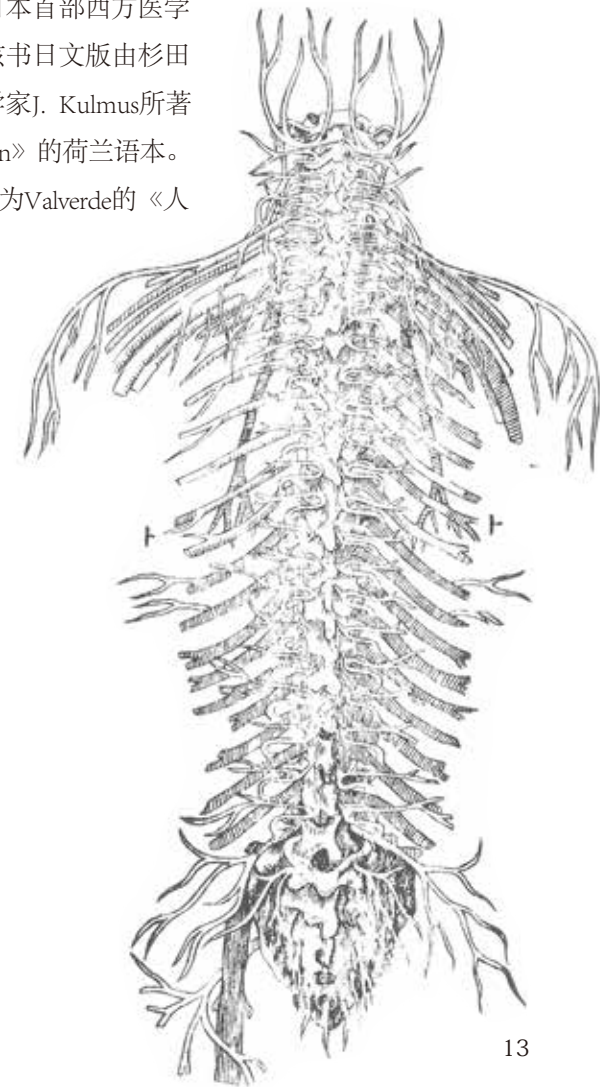


小田野直武 插图 《解体新书》

小田野直武作为插图画家，为日本首部西方医学图书的翻译出版做出了贡献。该书日文版由杉田玄白、前野良泽等译自德国医学家J. Kulmus所著的解剖图谱《Anatomische Tabellen》的荷兰语本。由直武绘制的卷首插图，其原图为Valverde的《人体解剖图解》。

2 左：小田野直武作《解体新书》附图卷首插图（局部）
秋田市立千秋美术馆收藏

3 右：小田野直武作《解体新书》附图“神经从脊椎出”（局部）
秋田县立图书馆收藏



- 4 佐竹曙山作 松树唐鸟图
秋田县立近代美术馆保管 个人收藏



佐竹曙山 松树唐鸟图

这幅作品明显突出近景中向斜上方延伸的树干粗壮、根部长出地面的松树。构图如同狩野派大胆粗犷的松树隔扇画，但树干部分添加了阴影，表现出立体感。在这棵典型的日本式的松树上，停留着一只有着惊艳的红绿色彩羽毛的鸚鵡。这种南国鸟类鸚鵡与日本式松树的组合，给人一种实在是不可思议和超脱现实之感。曙山的写生本上也能看到与这个鸚鵡完全相同的画，据推测制作时有可能是采用了画稿。画稿，是画家为日后的制作而临摹的画，是组合各种题材，调整构图所需的资料。秋田兰画的画家们学习狩野派，将通过外来铜版画等学到的西洋绘画技法引进到传统绘画技法的画稿中。画中没有中景，远景采用西洋风景铜版画中可见的细密线条（影线）绘制。它既是一幅西洋式的风景画，同时湖面上漂泊的白帆小舟又极富日本情趣。近景被大胆地夸张，犹如是粘贴在远景上一般，技法颇为奇特，这也使作品给人以独特、新颖之感，从而进一步提升了作为绘画的观赏价值。

- 5 佐竹曙山作 唐鸟图（选自佐竹曙山写生本）（局部）
秋田市立千秋美术馆收藏

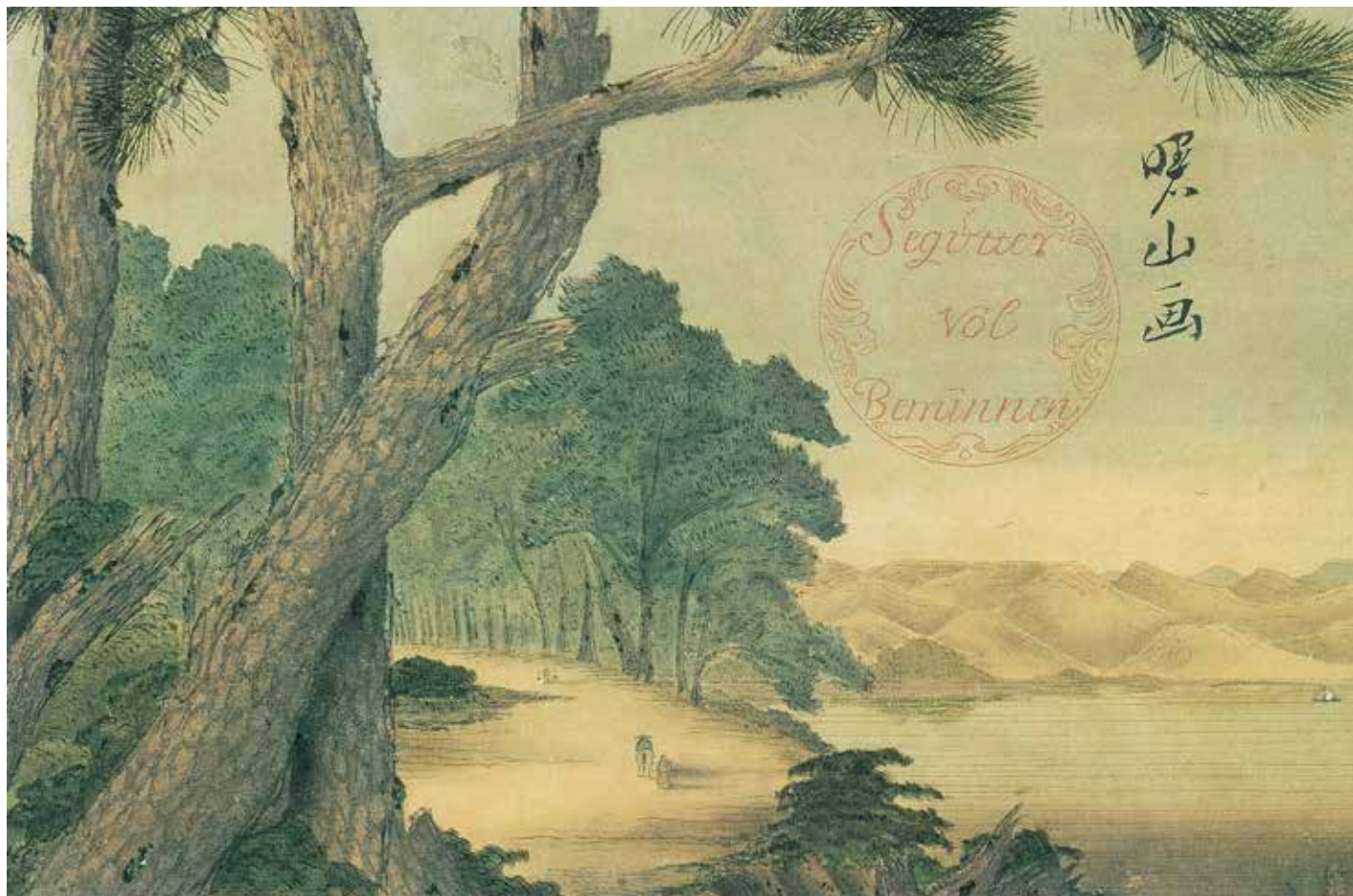




小田野直武 三俣之景

作品描绘的是日本桥中洲三俣之景观，这里当时是江户首屈一指的闹市区。直武笔下同题材的眼镜画并未渲染当时的繁华景象，反倒是刻意描绘一种静谧的氛围。这幅画于明治24年（1891年）在日本美术协会常会展出，此后据推测流往欧洲。该作品的原收

藏者被认为是法国人Louis Gonse，这位著名的日本美术收藏家还担任过曾使日本主义红火一时的美术杂志《Gazette des beaux-arts》的总编。据传Louis Gonse离世后，这幅画经由柏林画廊回到了日本，但有关其来历等详情无人知晓。



7 佐竹曙山作 湖山风景图
秋田市立千秋美术馆收藏

佐竹曙山 湖山风景图

这幅画的构图是曙山参照小田野直武所持的扬·勃鲁盖尔原图铜版画《好撒玛利亚人》决定的。由于忠实地再现了版画中的近景、中景、远景，从而实现了自然的空间表达效果，通过阴影法，将西洋的景色完全变成了日本的景色。远景天空中毫无关联的荷兰语巨大印章（Segötter vol Beminnen = 至爱的海神）给人印象深刻，但其真实含义至今依然是迷。曙山除此之外，还使用了其他三种荷兰语印章。



不忍池图 / 芍药花篮图

第二次世界大战后被重新发现并指定为重要文物的这幅《不忍池图》，关于该画中花卉的主题，一直是专家们争论的焦点。最新的研究成果认为，画中的芍药、一串红、金盏花为药草。由于通过平贺源内接受《解体新书》插图工作的直武一直伴随在以与东西方药草相关的本草学为专业的源内身旁，从而使这幅画展现了处于江户文化中心地位的秋田兰画之文化背景。外来的植物图鉴和药草词典等均为平贺源内的藏书，据推测，直武在绘制时参考了这些图书。

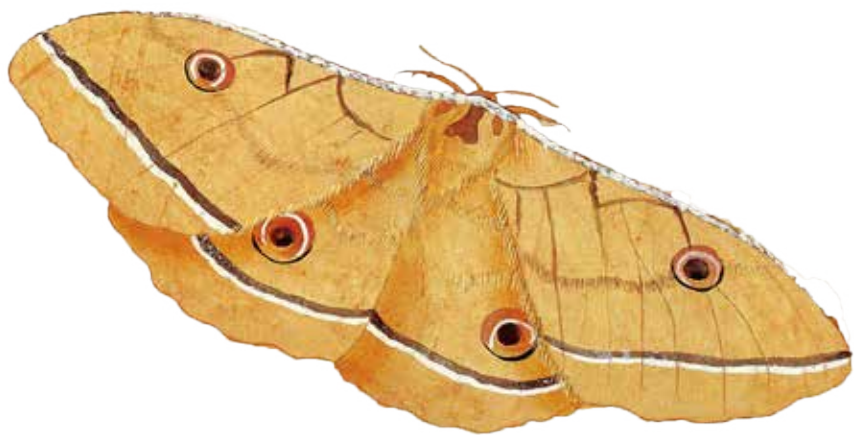
8 小田野直武作 不忍池图
秋田县立近代美术馆收藏

9 小田野直武作 芍药花篮图
秋田县立近代美术馆收藏



秋田兰画写生本

秋田兰画为人所知的特点，是通过写生本对花、鸟、昆虫等进行细致的写生后再来完成绘画作品。从这些写生本上，可以看到秋田兰画的画家们在对纯粹画风的追求中完成的一幅幅极富创意的构图作品。因他们不是职业画家，绘制的作品未进入公开市场。



10 佐竹曙山作天蚕图（选自佐山曙山写生本）（局部）
秋田市立千秋美术馆收藏



11 佐竹曙山作鸵鸟图（选自佐山曙山写生本）（局部）
秋田市立千秋美术馆收藏



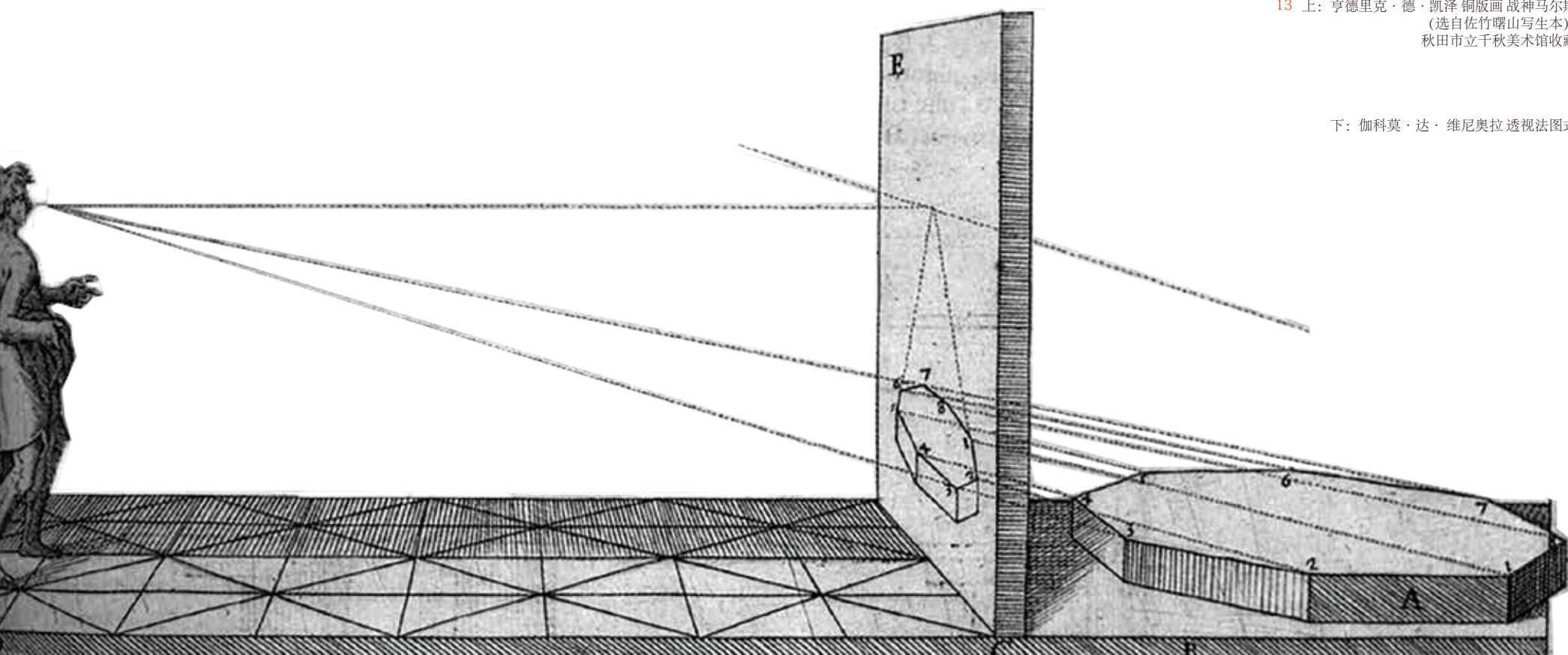
12 小田野直武作
荷叶图（选自小田野直武写生本）（局部）
秋田县立近代美术馆收藏

秋田兰画的发展与西洋绘画论

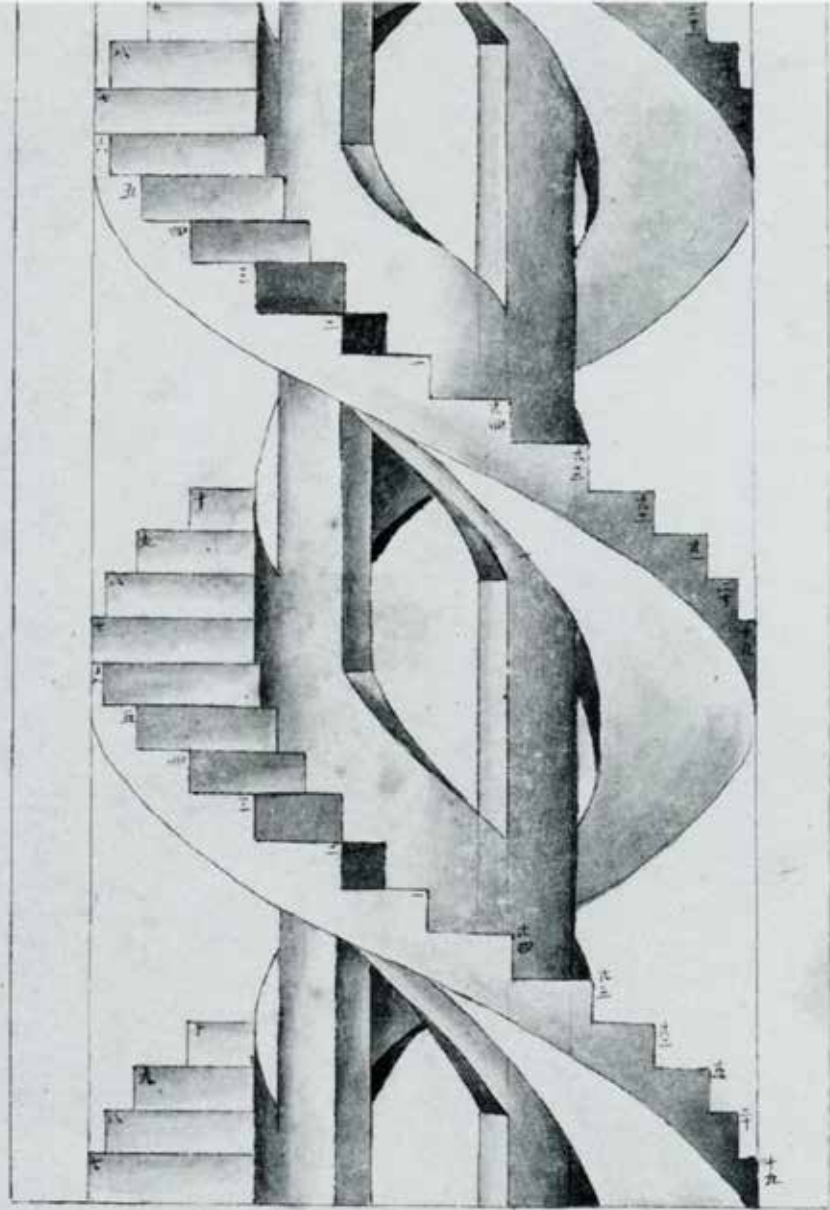
佐竹曙山于1778年撰写的绘画法纲要、画图理解、丹青部三部绘画论是日本最早的西洋绘画论著，他分别在这些论著中通过插图对线条透视、绘画技法、阴影法以及色彩搭配等进行了阐述。曙山高度评价欧洲绘画注重实用性的写实主义。曙山就是这样，通过平贺源内吸收兰学思想，并在自己的家臣小田野直武的帮助下完成了这几部绘画论。



13 上：亨德里克·德·凯泽 铜版画 战神马尔斯
(选自佐竹曙山写生本)
秋田市立千秋美术馆收藏



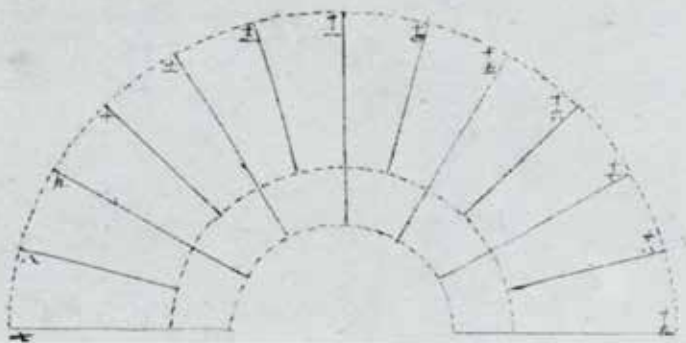
下：伽科莫·达·维尼奥拉 透视法图式



佐竹曙山 双螺旋楼梯图

曙山留下的《写生本》第三册中，收录了日本首部关于西洋绘画的论述，其中有关于透视法和阴影法的插图，还包括这幅双螺旋楼梯图。在使用双螺旋楼梯的建筑方面，法国香波城堡内被认为是出自莱昂纳多·达·芬奇创意的楼梯最为著名。主流看法认为曙山所临摹的这张图为莫克森所著《实用透视图法书》（1670年）中的插图，而该插图的原始图为16世纪意大利建筑学家维尼奥拉之建筑论著《实用远近法规则》（1583年）中的双螺旋楼梯图。但曙山为何将这张图用于西洋绘画论著中，目前依旧是个迷。

- 14 佐竹曙山作 双螺旋楼梯图（选自佐竹曙山写生本）（局部）
秋田市立千秋美术馆收藏



秋田兰画之悲剧

如上所述，秋田兰画出现于兰学在日本开花结果的江户时代后期，并以将线条透视、阴影法等西洋绘画技法引入东方绘画的独特表现方法而闻名。然而，在秋田和江户名声大振的直武，却遭遇了突如其来的人生悲剧。1779年，其导师源内入狱并死于牢中，有关人员也受到牵连。直武因此失去了公职，并于次年春猝死于故乡角馆。5年后的1785年，随着曾为秋田藩藩主的曙山也离开人世，秋田兰画后继无人。这一系列的不幸是导致秋田派“短命”的主要原因。但另一方面，由于司马江汉（1747-1818）曾师从直武学习西洋画风，并学习和发展了曙山的《绘画法纲要》，撰写出自身的论著《西洋画坛》，从而使秋田派对当时的画家产生了影响。

*

1900年前后，在秋田兰画已被遗忘100多年之后，秋田派被重新发现。到了1930年，出生于角馆的日本画家平福百穗出版了日本首部关于秋田兰画的研究论著《日本西洋画曙光》，这部论著至今仍是秋田兰画专业研究者必备的基本文献。

15 佐竹曙山作燕子花和小刀图（局部）
秋田市立千秋美术馆收藏





对欧洲绘画的影响及 秋田兰画的今天

据认为，以独特的视觉来决定构图的秋田兰画派，通过北斋、广重的浮世绘，对欧洲的莫奈、梵高等印象派画家们间接地产生了影响。

秋田兰画的一系列作品中，凝聚了小田野直武和佐竹曙山卓越的绘画才能之精华。比如，扩大近景的夸张手法、有效的远景深度感等独特的空间表现手法、花卉的主题等写实而优雅的表现方法等，今天依然充满着新颖、清秀之感，令人惊叹不已。

左：文森特·梵高播种者
梵高美术馆 阿姆斯特丹

16 右：佐竹曙山作松树唐鸟图
秋田县立近代美术馆保管 个人收藏



参考文献

- Johnson, Hiroko, *Western Influences on Japanese Art: The Akita Ranga Art School and Foreign Books*, Amsterdam: Hotei Publishing 2005
- Screech, Timon, *The Lens Within The Heart: The Western Scientific Gaze and Popular Imagery in Later Edo Japan*, University of Hawai'i Press 2002
- 今橋理子『秋田蘭画の近代 小田野直武「不忍池図」を読む』東京大学出版 2009
- 武埴林太郎編『画集秋田蘭画』秋田魁新報社 1989
- 平福百穂『日本洋画の曙光』岩波書店 2011

目录

- | | |
|---|---|
| 1. 小田野直武 作 鷹图
秋田市立千秋美术馆保管 个人收藏 | 10. 佐竹曙山 作 天蚕图
(选自佐竹曙山写生本)
秋田市立千秋美术馆收藏 |
| 2. 小田野直武 作 《解体新书》附图 卷首插图
秋田市立千秋美术馆收藏 | 11. 佐竹曙山 作 鸵鸟图
(选自佐竹曙山写生本)
秋田市立千秋美术馆收藏 |
| 3. 小田野直武 作 《解体新书》附图 “神经從脊椎出”
秋田县立图书馆 | 12. 小田野直武 作 荷叶图
(选自小田野直武写生本)
秋田县立近代美术馆收藏 |
| 4. 佐竹曙山 作 松树唐鸟图
秋田县立近代美术馆保管 个人收藏 | 13. 亨德里克·德·凯泽 战神马尔斯
(选自佐竹曙山写生本)
秋田市立千秋美术馆收藏 |
| 5. 佐竹曙山 作 唐鸟图
(选自佐竹曙山写生本)
秋田市立千秋美术馆收藏 | 14. 佐竹曙山 作 双螺旋楼梯图
(选自佐竹曙山写生本)
秋田市立千秋美术馆收藏 |
| 6. 小田野直武 作 三俣之景
天理大学附属天理图书馆收藏 | 15. 佐竹曙山 作 燕子花和小刀图
秋田市立千秋美术馆收藏 |
| 7. 佐竹曙山 作 湖山风景图
秋田市立千秋美术馆收藏 | 16. 佐竹曙山 作 松树唐鸟图
秋田县立近代美术馆保管 个人收藏 |
| 8. 小田野直武 作 不忍池图
秋田县立近代美术馆收藏 | |
| 9. 小田野直武 作 芍药花篮图
秋田县立近代美术馆收藏 | |

封面：花鸟·双螺旋楼梯主题 选自佐竹曙山写生本 秋田市立千秋美术馆收藏

p.2: 小田野直武 不忍池图（局部）秋田县立近代美术馆收藏

p.4: 鸟蝶主题 选自佐竹曙山写生本 秋田市立千秋美术馆收藏

p.6: 佐竹曙山 松树唐鸟图（局部）秋田县立近代美术馆保管 个人收藏

封底：唐鸟图（局部） 选自佐竹曙山写生本 秋田市立千秋美术馆收藏



Akita
International
University

